

Páskaratileikur



Upplýsingar til kennara

Þessi ratleikur er hugsaður fyrir nemendur í 3.–5. bekk. Ákjósanlegt er að hafa ekki fleiri en 24–28 í leiknum í einu innanhúss en fleiri ef leikurinn er utandyra. Mjög einfalt er að léttu spurningar og æfingar fyrir yngri nemendur og að sama skapi þyngja fyrir þá sem eldri eru. Leikurinn er góð viðbót eða endapunktur á umræðu eða vinnu með páskaverkefni. Það er þó ekki nauðsynlegt þar sem tekið er á ólíkum námsþáttum.

Dæmi um þá námsþætti sem unnið er með í ratleiknum:

- Íslenska þar sem m.a. er unnið með málshætti, krossglímu og fallbeygingu.
- Í stærðfræði er komið inn á margföldun, talningu, form og samlagningu.
- Samfélagsfræði þar sem unnið er með umferðarmerki.
- Listgreinar þar sem nemendur teikna mynd og andlitsmála, blása út egg og mála það.
- Hreyfing þar sem unnið er með hinar ýmsu þrautir og hlaup á milli stöðva.

Undirbúningur

Kennari prentar út blað með stöðvunum tíu, þannig að ein stöð sé á hverju blaði, og setur í plastvasa með götum. Teygju er komið fyrir í efsta gati plastvasans og fest við keilu eða annað sem hægt er að nota til að afmarka hverja stöð fyrir sig og sést vel úr nokkurri fjarlægð. Áhöldum og efni sem eiga við á hverri stöð er einnig komið fyrir. Áður en leikurinn hefst er gott að láta aðra á sama svæði vita að til standi að vera með ratleik innanhúss. Meta skal hvar í húsinu eða hvaða útisvæði á að nota eftir því hvaða tími er til umráða. Áður en lausnablaðið er prentað út skal skrá inn á það hvar hver stöð er staðsett, svo nemendur viti nokkurn veginn hvar skal leita (Hvar er **stöð 1?** _____). Því næst er lausnablaðið prentað út, eitt blað á hvern hóp. Gott er að útskýra stöðvarnar fyrir nemendum, sérstaklega þeim yngri, áður en leikurinn hefst. Þá er farið yfir þær stöðvar sem kennari metur að þurfi sérstaka upprifjun eða útskýringu, t.d. krossglíman. Krossglíma er framkvæmd þannig að orðinu sem unnið er með er komið fyrir lóðrétt á blaði og eiga nemendur að skrá eitt orð lárétt sem inniheldur þann staf í orðinu sem unnið er með og tengist þemanu „páskar“. Gaman er að taka myndir af nemendum í leiknum og setja á heimasíðu skólans.

Tími



Undirbúningur fyrir ratleikinn er mjög misjafn eftir því hvaða svæði um ræðir. Gera ætti ráð fyrir 50 mínútum í ratleikinn sjálfan og svo öðrum 50 mínútum í það að blása út eggin og mála/tússlita. Gera má ráð fyrir að ratleikurinn taki lengri tíma ef hann er framkvæmdur utandyra og fer lengd hans eftir því hve langt er á milli stöðva. Á lausnablaðinu kemur fram hvar hver stöð er staðsett.

Hópaskipting

Þegar raðað er í hópa er gott að hafa ekki fleiri en fjóra saman í hverjum hópi. Í ratleik er kjörið tækifæri til að blanda saman nemendum með ólíka getu. Gott er að hver og einn fái ákveðið hlutverk þar sem einn sér t.d. um að skrifa, annar er með yfirlitsblað um það hvar stöðvarnar eru staðsettar, þriðji les fyrir-mælin og sá fjórði geymir hluti og/eða safnar þeim saman eftir því sem líður á leikinn.

Nauðsynlegt er að fara yfir samskiptareglur sem gilda í leiknum. Nemendur sýna hver öðrum tillitssemi, umburðarlyndi og virðingu. Gott er að fara yfir mikilvægi þess að halda hópinn og nota jákvæða hvatningu. Nemendur byrja ekki að leysa þrautirnar á hverri stöð fyrr en allir í hópnum eru komnir á staðinn.



Framkvæmd ratleiks

Ratleikurinn gengur út á það að hver hópur leysir ákveðnar þrautir á hverri stöð og skráir ýmist hjá sér á gefið lausnablað eða tekur með sér unnin verkefni. Kennari skiptir hópnum þannig að þeir byrji á ólíkum stöðum en allir hópar eiga að klára tíu stöðvar. Til að einfalda þessa framkvæmd er gott að hópur 1 byrji á stöð nr. 1, hópur 2 á stöð nr. 2 o.s.frv. Síðan halda þeir á næstu stöð fyrir ofan. Gott er að taka það fram við nemendur sem byrja á stöð 2 að þeir endi á stöð 1 o.s.frv. Nemendur eru mislangan tíma að leysa hverja þraut og verður kennari að fara yfir það með þeim áður en leikurinn hefst hvort þeir megi taka fram úr öðrum hópum eða ekki. Þegar hóparnir hafa klárað allar stöðvarnar eiga þeir að fara í bekkjarstofur sínar. Kennari fer yfir lausnir með nemendum og hengir upp afrakstur vinnu þeirra. Að leik loknum er gott er að virkja nemendur í að taka saman stöðvarnar. Hafi ratleikurinn verið framkvæmdur inni fær hver og einn nemandi eitt egg og þá tekur við eggja-blástur og allir skreyta sitt egg. Hafi ratleikurinn verið framkvæmdur utandyra eiga allir nemendur að hafa fundið eitt egg á mann í leiknum og hefjast nú handa við að blása og skreyta.

Hænuegg á hverri stöð í ratleik utandyra

Egg falin á hverri stöð, jafnmörg egg og þátttakendur leiksins eru. Nokkrum eggjum er komið fyrir á hverri stöð. Hver nemandi á að finna eitt egg og eiga nemendur að passa sín egg allan tímann sem þeir eru í leiknum og koma með þau heil að leik loknum í bekkjarstofur sínar.



Eggjablástur og skreyting

Sé leikurinn framkvæmdur inni fá nemendur eitt hænuegg hjá kennara við komuna í sína bekkjarstofu. Hafi leikurinn verið framkvæmdur utandyra þá er hver nemandi með sitt egg sem hann fann í ratleiknum. Stungið er gat á annan endann á egginu með stoppunál og svo er stungið gat á hinn endann. Þegar stoppunálinni er stungið í gegnum eggjið er nauðsynlegt að hræra örlítið í eggjarauðunni svo það sé auðveldara að blása hana út. Gott er að hafa þann enda sem innihald eggisins kemur út um aðeins stærri en þann enda sem blásið er í. Mikilvægt er að gera þetta varlega svo eggjið brotni ekki. Því næst er hafist handa við að blása í annan endann á egginu, gott er að hafa glas undir því sem tekur við innihaldi eggisins. Þegar blæstri er lokið er stoppunálin þrædd með bandi, hnútur gerður á annan endann, pallíetta eða perla þrædd upp á nálina og nálin dregin í gegn. Hægt er að sleppa pallíettu eða perlu en þá er nauðsynlegt að gera stærri hnút svo hægt sé að hengja eggjið upp í stofunni að skreytingu lokinni. Nú skreyta nemendur eggin sín í hinum ýmsu litum og að lokum eru þau hengd upp í bekkjarstofum nemenda. Þetta er loka punkturinn á ratleiknum og skemmtilegt að skreyta bekkjarstofuna með þessum hætti fyrir páska. Það er góð hugmynd að leyfa nemendum að taka eggin sem þeir skreyttu með sér heim síðasta kennsludag fyrir páska.

Kennileiti á stöðvarblaði

Hér er upplýsingum um hvar næsta stöð er komið fyrir á hverjum stað. Þannig að þegar nemendur eru t.d. staddir á stöð 1 lesa þeir sér til um hvar stöð 2 er staðsett.

Loftmynd eða teikning af ratleikssvæði

Kennari eða nemendur teikna upp mynd af fyrirfram ákveðnu svæði sem nota á fyrir ratleikinn. Kennari safnar saman teikningunum og merkir síðan inn á þær hvar hann hefur komið fyrir stöðvunum. Hér er hægt að ákveða fyrirfram hvort farið sé eftir réttri númeraröð eða frjálst val um hvaða stöð er valin næst. Þó eru allar stöðvar kláraðar.

Hugmynd að annarri útfærslu á ratleik: Teningaraleikur

Kennari er staðsettur miðsvæðis með nokkra teninga. Hóparnir fara í röð og byrja á því að kasta upp tveimur teningum og fá ákveðna samtölu. Því næst fara þeir á þá stöð sem samtalan á teningunum segir til um. Þegar þeir hafa leyst það verkefni koma þeir aftur til kennara og kasta aftur upp teningunum. Komi sama samtala aftur upp, geta þeir framkvæmt ákveðna æfingu, farið aftast í röðina eða kastað strax aftur. Nemendur kasta teningnum upp þar til þeir fá upp aðra samtölu en þeir hafa áður fengið.

Það sem þarf á stöðvarnar fyrir ratleikinn

(áhöld og efni)



Áhöld við undirbúning ratleiks:

- 10 plastvasar með götum
- 10 keilur eða annað sem afmarkar hverja stöð og sést úr nokkurri fjarlægð
- 10 ratleikjaspjöld (prenta út)
- 10 gúmmíteygjur

Hver hópur fær harðspjaldamöppu og einn blýant.

Eitt egg á hvern nemanda, glas, langar stoppunálar, bandspotti, pallíettur eða perlur, málning, t.d. þekjumálning, penslar eða tússlitir.

Stöð 1

- Hvít blöð (gott að hafa blöðin í litlum kassa eða plastvasa), jafn mörg og hóparnir eru, nokkrir trélitir.

Stöð 2

- Andlitsmálning.

Stöð 3

- Engin sérstök áhöld og efni.

Stöð 4

- Tveir teningar (ef til eru stórir teningar er gott að nota þá), 2–4 sippubönd, kassi undir áhöld.

Stöð 5

- Krossglíma (gott að hafa blöðin í litlum kassa eða plastvasa) með orðinu páskaegg.

Stöð 6

- Engin sérstök áhöld og efni. Nauðsynlegt að staðsetja þessa stöð þar sem einhver form eru í umhverfinu.

Stöð 7

- Engin sérstök áhöld og efni.

Stöð 8

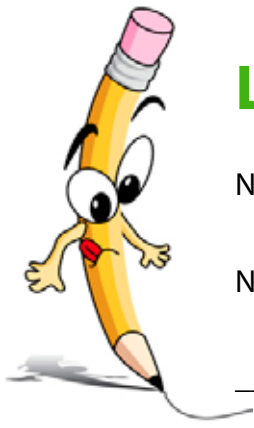
- Engin sérstök áhöld og efni.

Stöð 9

- Engin sérstök áhöld og efni.

Stöð 10

- Engin sérstök áhöld og efni.



Lausnablað ratleiks

Nafn hópsins: _____

Nemendur sem eru í hópnum: _____

Hvar er **stöð 1?** _____



- 1.** Blað til að teikna á er í kassa/plastvasa á þessari stöð. Munið eftir að taka myndina með ykkur, gott að geyma í harðspjaldamöppu.

Hvar er **stöð 2?** _____



- 2.** Ekki gleyma að ganga frá andlitsmálningu.

Hvar er **stöð 3?** _____



- 3.** Hvað ungur nemur _____

Morgunstund gefur _____

Hvar er **stöð 4?** _____



- 4.** Skráið dæmið og reiknið útkomuna hér: _____
Munið að setja sippubönd og teninga á sinn stað.

Hvar er **stöð 5?** _____



- 5.** Sjá blað sem er í kassa/plastvasa. Munið að taka blaðið með krossglímunni með ykkur, gott að geyma í harðspjaldamöppu.

Hvar er **stöð 6?** _____



- 6.** Teiknið formin í kassana og skráið heiti hlutarins fyrir neðan hverja teikningu.

1.	2.	3.
-----------	-----------	-----------

Hvar er **stöð 7?** _____



7. Fallbeygið orðin sem eru gefin upp:

Nefnifall (hér er)	Þolfall (um)	Þágufall (frá)	Eignarfall (til)

Hvar er **stöð 8?** _____



8. Svar: _____ páskaegg.

Hvar er **stöð 9?** _____



9. Hér vinna allir saman. Teljið hvert fyrir annað.

Hvar er **stöð 10?** _____



10. Teiknið í kassann.

Þegar þið hafið lokið við að vinna verkefnið á öllum stöðvunum
eigið þið að koma í bekkjarstofuna ykkar.



p

á

p á s k a r

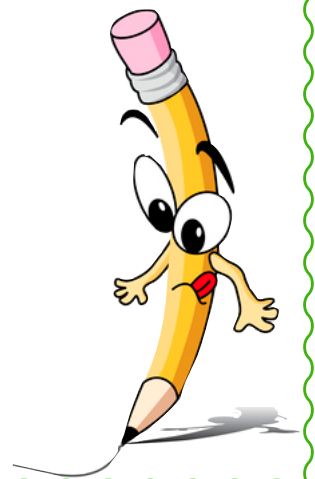
k

a

e

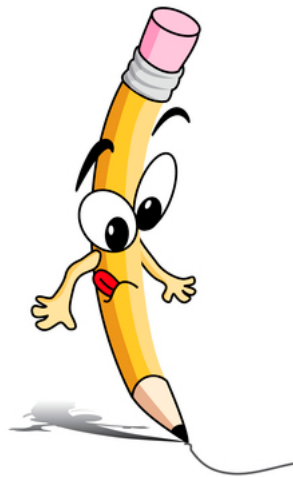
g

g



1.

Teiknið mynd sem tengist páskunum á blað.
Hér gildir að vinna saman, allir eiga að fá að
koma með hugmynd að því sem á að fara á
blaðið. Hópurinn teiknar eina mynd saman.



2.

Málið hvert annað í framan með andlitsmálningu.

Hugmyndir: kanína, kisa, fiðrildi, tígrisdýr eða það dýr sem þið viljið.



3.

Botnið eftirfarandi málshætti:

Hvað ungur nemur ...

Morgunstund gefur ...



4.

Kastið báðum teningunum og margfaldið.

Allir **SIPPA** útkomuna (t.d. $3 \times 3 = 9$).

Skráið dæmi og útkomu á lausnablað.



5.

Krossglíma

Hér eigið þið að gera krossglímu.

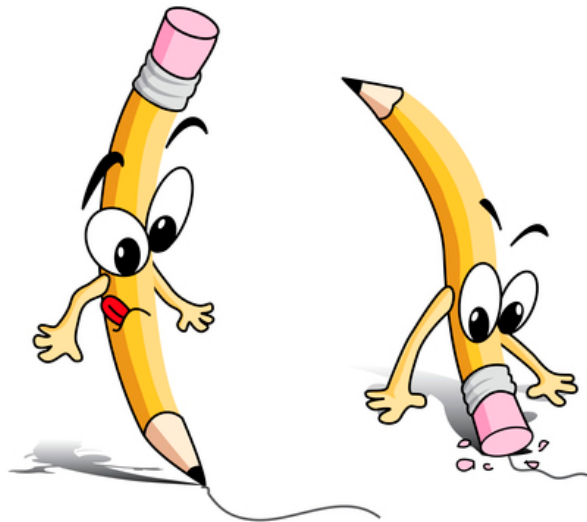
Þið finnið blaðið í kassa/plastvasa.

Reynið að hafa staf/stafi báðum megin við bókstafinn sem er gefinn upp á blaðinu.



6.

Teiknið þrjú form sem þið sjáið hér í umhverfinu á lausnablaðið og skráið heiti hlutarins fyrir neðan hverja teikningu.



7.

Fallbeygið eftirfarandi orð á lausnablaðið:

egg

páskar



8.

Leysið eftirfarandi orðadæmi og skráið á lausnablaðið:

Ari er búinn að vera að safna sér fyrir páskaeggjum. Hann á 3.000 kr.

Páskaegg nr. 3 kostar 600 kr.

Hvað getur hann keypt mörg egg fyrir peningana sína?



9.

Sprellikarlar og armbeyggjur

Gerði 10 sprellikarlahopp og 5 armbeyggjur á mann;
allir í hópnum eiga að gera æfingarnar.

Teljið hvert fyrir annað.



10.

Teiknið eitt umferðarmerki sem þið þekkið
eða sjáið í umhverfinu.

Teiknið á lausnablaðið.

